



**SINED**



**LUNA-TIMER-P-NERA**

Model

*The photo is for illustrative purposes only. The actual product may appear differently in color.*



**EN - OPERATION AND MAINTENANCE MANUAL**  
ALUMINIUM SHOWER WITH TIMER AND FOOTWASHER

**PL – INSTRUKCJA OBSŁUGI I KONSERWACJI**  
ALUMINIOWA PRYSZNIC Z TIMEREM I MYJKĄ DO STÓP

**DE – BEDIENUNGS- UND WARTUNGSANLEITUNG**  
ALUMINIUM-DUSCHE MIT TIMER UND FUSSWASCHVORRICHTUNG

**LT - NAUDOJIMO IR PRIEŽIŪROS VADOVAS**  
ALUMININĖ DUŠO KABINA SU LAIKMATIU IR KŪNO PLAVIMO FUNKCIJA

**LV - LIETOŠAŅAS UN APKOPES ROKASGRĀMATA**  
ALUMĪNIJA DUŠA AR TAIMERU UN KĀJU MAZGĀTĀJU

**ET/EE – KASUTUS- JA HOOLDUSJUHEND**  
ALUMIINIUMIST DUŠŠ AJASTIGA JA JALAPESURIGA

**RU - РУКОВОДСТВО ПО ЭКСПЛУАТАЦИИ И ТЕХНИЧЕСКОМУ ОБСЛУЖИВАНИЮ**  
АЛЮМИНИЕВАЯ ДУШЕВАЯ КАБИНА С ТАЙМЕРОМ И УСТРОЙСТВОМ ДЛЯ МЫТЬЯ НОГ

**RO - MANUAL DE UTILIZARE ȘI ÎNTREȚINERE**  
DUȘ DIN ALUMINIU CU TIMER ȘI DISPOZITIV DE SPĂLARE A PICIOARELOR

**UA - ІНСТРУКЦІЯ З ЕКСПЛУАТАЦІЇ ТА ТЕХНІЧНОГО ОБСЛУГОВУВАННЯ**  
АЛЮМІНІЄВИЙ ДУШОВИЙ КУТОК З ТАЙМЕРОМ ТА ФУНКЦІЄЮ МИТТЯ НІГ

**CS - NÁVOD K PROVOZU A ÚDRŽBĚ**  
HLINÍKOVÁ SPRCHA S ČASOVAČEM A UMÝVAČÍM NA NOHY

## USE AND MAINTENANCE MANUAL

This manual is an integral part of the product you have purchased. It contains important information for the installation and use of the product. Before using the product, read the instructions carefully, especially the safety warnings. Failure to follow the instructions and warnings can result in serious personal injury and damage to the product. The instructions provided are based on the standards and regulations valid in the European Union. For other countries follow the specific regulations. Keep the instructions for future reference and pass them on to third parties.

## INTENDED USE

A shower with cold water is designed for indoor and outdoor use. Use this product only as described in the instructions. Any other use may cause damage to property or even personal injury. This product is not a toy. The manufacturer or seller accepts no responsibility for any damage resulting from improper use or use not in accordance with the stated purpose.

## Safety warnings

Carefully read and follow all the warnings and instructions. Failure to comply may result in property damage, serious personal injury or even death. These warnings, instructions and product safety precautions cover many, but not all, of the possible hazards and risks. You are advised to exercise caution and to evaluate all hazardous situations correctly. Improper use of the product may also result in death.

Caution! All repairs must be carried out by qualified personnel only to avoid possible hazards. If necessary, contact a qualified technician. In the event of self-initiated repairs, improper installation or misuse, liability and warranty claims will void. Only spare parts that correspond to the original product data may be used for repairs.

WARNING! Hazards for children and persons with reduced physical, sensory or mental capabilities or lack of experience and knowledge: Children must not play with this product. Cleaning must not be carried out by children or persons with reduced physical, sensory or mental capabilities.

NOTA: Rischio di danneggiamento! Il prodotto può essere danneggiato da un uso improprio.

## Content control

WARNING! Danger of damage to the product! If the packaging is opened with a sharp knife or other pointed tool without due care, the contents may be damaged. Therefore, be careful when opening the packaging:

- Take the product out of the package
- Check the contents of the package
- Check that the product and its individual components are intact and undamaged. If this is not the case, do not use the product and contact the seller immediately.

## The package contains:

- Shower with shower head
- Installation kit complete with screws
- 1 anti-scale filters
- 1 protective bag
- Use and maintenance manual
- 1 inlet taps

## 1) Installation

The installation must be carried out by skilled personnel on a solid support, perfectly flat and level, able to support the weight of the shower and prevent it from falling.

We recommend that you do not drill directly through the holes in the base of the shower.

Follow the diagrams below for installation and assembly:



## **INSTRUKCJA OBSŁUGI I KONSERWACJI**

Niniejsza instrukcja stanowi integralną część zakupionego produktu. Zawiera ona ważne informacje dotyczące montażu i użytkowania produktu. Przed użyciem produktu należy uważnie przeczytać instrukcję, a zwłaszcza ostrzeżenia dotyczące bezpieczeństwa. Nieprzestrzeganie instrukcji i ostrzeżeń może spowodować poważne obrażenia ciała oraz uszkodzenie produktu. Przedstawione instrukcje opierają się na normach i przepisach obowiązujących w Unii Europejskiej. W przypadku innych krajów należy przestrzegać odpowiednich przepisów. Należy zachować instrukcję do wykorzystania w przyszłości oraz przekazać ją osobom trzecim.

## **PRZEZNACZENIE**

Prysznic z zimną wodą jest przeznaczony do użytku wewnątrz i na zewnątrz. Produkt należy używać wyłącznie zgodnie z opisem w instrukcji. Jakikolwiek inne zastosowanie może spowodować uszkodzenie mienia, a nawet obrażenia ciała. Produkt ten nie jest zabawką. Producent ani sprzedawca nie ponoszą odpowiedzialności za jakiegokolwiek szkody wynikające z niewłaściwego użytkowania lub użytkowania niezgodnego z przeznaczeniem.

## **Ostrzeżenia dotyczące bezpieczeństwa**

Należy uważnie przeczytać i przestrzegać wszystkich ostrzeżeń i instrukcji. Nieprzestrzeganie tych zasad może spowodować uszkodzenie mienia, poważne obrażenia ciała, a nawet śmierć. Niniejsze ostrzeżenia, instrukcje i środki ostrożności dotyczące bezpieczeństwa produktu obejmują wiele, ale nie wszystkie, możliwe zagrożenia i ryzyko. Zaleca się zachowanie ostrożności i prawidłową ocenę wszystkich sytuacji zagrożenia. Niewłaściwe użytkowanie produktu może również spowodować śmierć.

Uwaga! Wszystkie naprawy muszą być wykonywane wyłącznie przez wykwalifikowany personel, aby uniknąć potencjalnych zagrożeń. W razie potrzeby należy skontaktować się z wykwalifikowanym technikiem. W przypadku samodzielnych napraw, nieprawidłowego montażu lub niewłaściwego użytkowania roszczenia z tytułu odpowiedzialności i gwarancji tracą ważność. Do napraw można używać wyłącznie części zamiennych zgodnych z oryginalnymi danymi produktu.

**OSTRZEŻENIE!** Zagrożenia dla dzieci oraz osób o ograniczonych zdolnościach fizycznych, sensorycznych lub umysłowych lub braku doświadczenia i wiedzy: Dzieci nie mogą bawić się tym produktem. Czyszczenia nie mogą wykonywać dzieci ani osoby o ograniczonych zdolnościach fizycznych, sensorycznych lub umysłowych.

**UWAGA:** Ryzyko uszkodzenia! Produkt może ulec uszkodzeniu w wyniku niewłaściwego użytkowania.

## **Kontrola zawartości**

**OSTRZEŻENIE!** Ryzyko uszkodzenia produktu! Jeśli opakowanie zostanie otwarte ostrym nożem lub innym ostrym narzędziem bez należytej ostrożności, zawartość może ulec uszkodzeniu. Dlatego należy zachować ostrożność podczas otwierania opakowania:

- Wyjmij produkt z opakowania
- Sprawdź zawartość opakowania
- Sprawdź, czy produkt i jego poszczególne elementy są nienaruszone i nieuszkodzone. Jeśli tak nie jest, nie używaj produktu i natychmiast skontaktuj się ze sprzedawcą.

## **Opakowanie zawiera:**

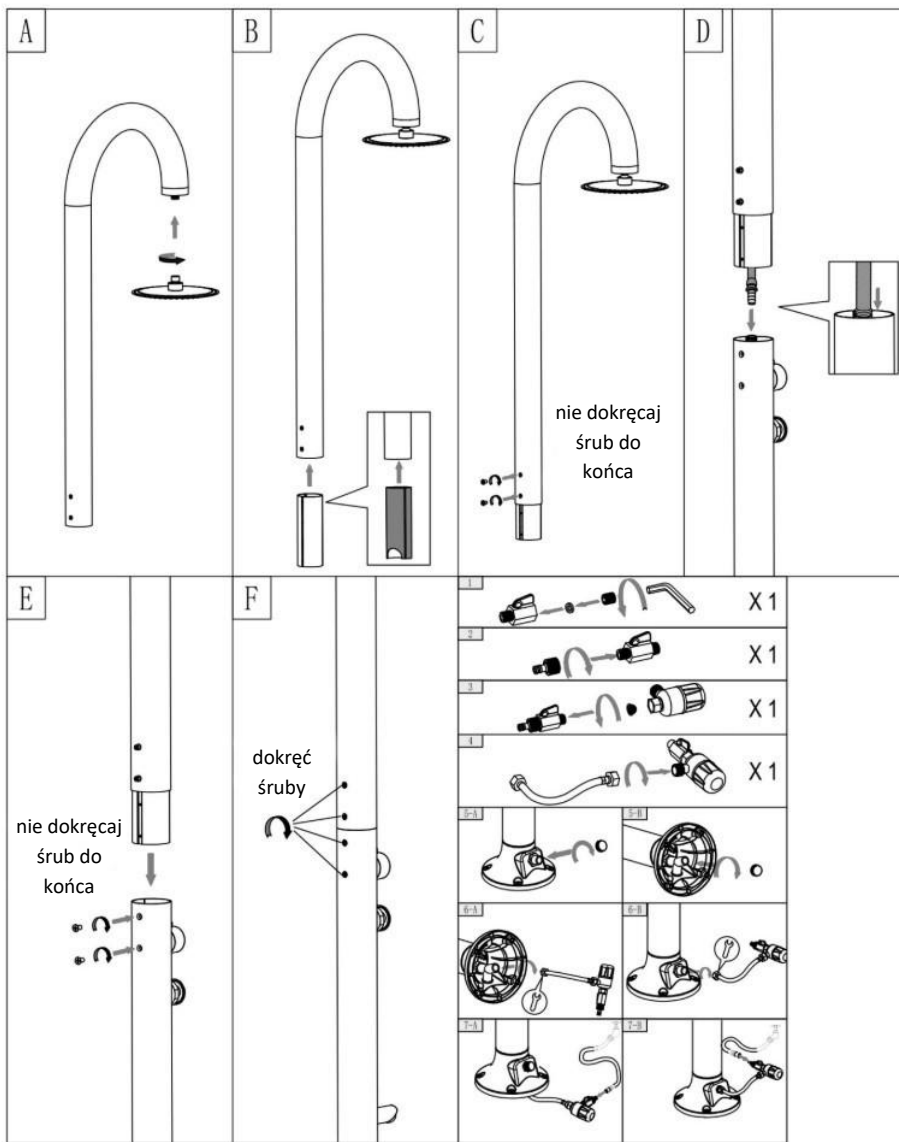
- Prysznic z głowicą
- Kompletny zestaw montażowy wraz ze śrubami
- 1 filtr przeciwkamienny
- 1 torba ochronna
- Instrukcja obsługi i konserwacji
- 1 zawór dopływowy

## **1) Montaż**

Montaż musi być przeprowadzony przez wykwalifikowany personel na solidnym podłożu, idealnie płaskim i wypoziomowanym, zdolnym do utrzymania ciężaru prysznica i zapobiegania jego upadkowi.

Zalecamy, aby nie wiercić bezpośrednio przez otwory w podstawie prysznica.

Podczas montażu i instalacji należy postępować zgodnie z poniższymi schematami:



## 2) Użytkowanie

Prysznicze są szczególnie podatne na zanieczyszczenia i osadzanie się kamienia, a w przypadku instalacji na zewnątrz – na niskie temperatury w okresie zimowym.

- Zaleca się przepłukanie rur poprzez puszczanie wody przez co najmniej 5 minut w celu usunięcia wszelkich zanieczyszczeń, które mogą znajdować się w rurach. Należy upewnić się, że wypływa wyłącznie czysta woda bez zanieczyszczeń.

- Aby zapobiec tworzeniu się kamienia, zdecydowanie zaleca się zainstalowanie dostarczonych filtrów przeciwkamiennych na wlocie wody oraz okresowe czyszczenie prysznicza, dysz i głowicy prysznicowej.

- Przed okresem zimowym lub w przypadku dłuższego nieużywania zaleca się odcięcie dopływu wody i całkowite opróżnienie prysznicza. Ponadto w okresie zimowym zaleca się demontaż prysznicza i przechowywanie go w suchym miejscu oraz zabezpieczenie prysznicza odpowiednimi osłonami lub dostarczoną torbą.

## 3) Czyszczenie

- Aby zapobiec powstawaniu plam z

kamienia na zewnętrznej powierzchni prysznicza, wystarczy przetrzeć go wilgotną, namoczoną w wodzie z mydłem ściereczką, spłukać i wysuszyć.

- Nie należy używać silnych lub ściernych środków czyszczących ani takich, które zawierają alkohol, kwas solny lub kwas fosforowy.

- **NIE WOLNO UŻYWAĆ SOLI ANI ŚRODKÓW PRZECIWMARZANIOWYCH W WODZIE W CELU ZAPOBIEGANIA ZAMARZANIU. SPOWODUJE TO UNIEWAŻNIENIE GWARANCJI NA PRODUKT.**

## 4) Gwarancja

Obowiązują przepisy obowiązujące we Wspólnocie Europejskiej.

Prysznicze SINED objęte są 2-letnią gwarancją od daty zakupu na wady materiałowe i wykonawcze.

- Gwarancja nie obejmuje elementów podlegających zużyciu, w tym baterii, głowic prysznicowych, kranów itp.
- Gwarancja nie obejmuje uszkodzeń spowodowanych nieprawidłowym montażem, niewłaściwym użytkowaniem i nieprawidłową konserwacją (np. stosowaniem nieodpowiednich środków czyszczących).
- Uszkodzenia wynikające z użycia nieoryginalnych części zamiennych nie są objęte gwarancją.
- Gwarancja nie obejmuje żadnych uszkodzeń wynikających z prac nieprzeprowadzonych przez wyspecjalizowanych techników.
- Uszkodzenia spowodowane mrozem, kamieniem lub innymi zanieczyszczeniami wewnątrz prysznicza nie są objęte gwarancją.

W przypadku wystąpienia problemów objętych gwarancją produkt należy zwrócić sprzedawcy.

- Produkt musi być starannie zapakowany i kompletny wraz ze wszystkimi częściami i akcesoriami;
- Należy szczegółowo opisać powód zwrotu i dołączyć dowód zakupu (fakturę lub paragon);
- Koszty wysyłki zwrotnej ponosi kupujący;
- Zwrócony produkt zostanie sprawdzony przez sprzedawcę i naprawiony lub wymieniony według jego wyłącznego uznania.

**BENUTZER- UND WARTUNGSHANDBUCH**

Dieses Handbuch ist ein wesentlicher Bestandteil des erworbenen Produkts. Sie enthält wichtige Informationen für die Installation und den Gebrauch des Produkts. Lesen Sie vor der Verwendung des Produkts die Anweisungen sorgfältig durch, insbesondere die Sicherheitshinweise. Die Nichtbeachtung der Anweisungen und Warnhinweise kann zu schweren Verletzungen und Schäden am Produkt führen. Die gegebenen Anweisungen basieren auf den in der Europäischen Union geltenden Normen und Vorschriften. Für andere Länder sind die jeweiligen Vorschriften zu beachten. Bewahren Sie die Anleitung zum Nachschlagen auf und geben Sie sie an Dritte weiter.

**VERWENDUNGSZWECK**

Eine Dusche mit kaltem Wasser für den Innen- und Außenbereich. Verwenden Sie das Produkt nur wie in der Gebrauchsanweisung beschrieben. Jede andere Verwendung kann zu Sach- oder sogar Personenschäden führen. Dieses Produkt ist kein Spielzeug. Der Hersteller oder Verkäufer übernimmt keine Haftung für Schäden, die durch unsachgemäßen oder falschen Gebrauch entstehen.

**Sicherheitshinweise**

Lesen Sie alle Warnhinweise und Anweisungen sorgfältig durch und beachten Sie sie. Die Nichtbeachtung kann zu Sachschäden, schweren Verletzungen oder sogar zum Tod führen. Diese Warnhinweise, Anweisungen und Produktsicherheitsbestimmungen decken viele, aber nicht alle möglichen Gefahren und Risiken ab. Bitte achten Sie auf alle Gefahrensituationen und schätzen Sie diese richtig ein. Eine unsachgemäße Verwendung des Produkts kann ebenfalls lebensbedrohlich sein.

Achtung! Alle Reparaturarbeiten sollten nur von qualifiziertem Personal durchgeführt werden, um mögliche Gefahren zu vermeiden. Wenden Sie sich bei Bedarf an einen qualifizierten Techniker. Bei eigenständig durchgeführten Reparaturen, unsachgemäßer Montage oder falscher Bedienung und Anwendung erlöschen die Haftungs- und Gewährleistungsansprüche. Für Reparaturen dürfen nur Ersatzteile verwendet werden, die den ursprünglichen Produktdaten entsprechen.

WARNUNG! Gefahren für Kinder und Personen mit eingeschränkten physischen, sensorischen oder geistigen Fähigkeiten oder Mangel an Erfahrung und Wissen: Kinder dürfen nicht mit diesem Produkt spielen. Die Reinigung darf nicht von Kindern oder Personen mit eingeschränkten körperlichen, sensorischen oder geistigen Fähigkeiten durchgeführt werden.

HINWEIS! Beschädigungsgefahr! Durch unsachgemäßen Umgang kann das Produkt beschädigt werden.

**Kontrolle des Lieferumfangs**

ACHTUNG! Beschädigungsgefahr! Wird die Verpackung unvorsichtig mit einem scharfen Messer oder anderen spitzen Werkzeugen geöffnet, kann der Inhalt beschädigt werden. Achten Sie bitte beim Öffnen der Verpackung darauf.

- Nehmen Sie das Produkt aus der Verpackung
- Überprüfen Sie den Inhalt der Verpackung
- Überprüfen Sie, ob das Produkt und seine Einzelteile intakt und unbeschädigt sind. Sollte dies nicht der Fall sein, verwenden Sie das Produkt nicht und wenden Sie sich unverzüglich an den Verkäufer.

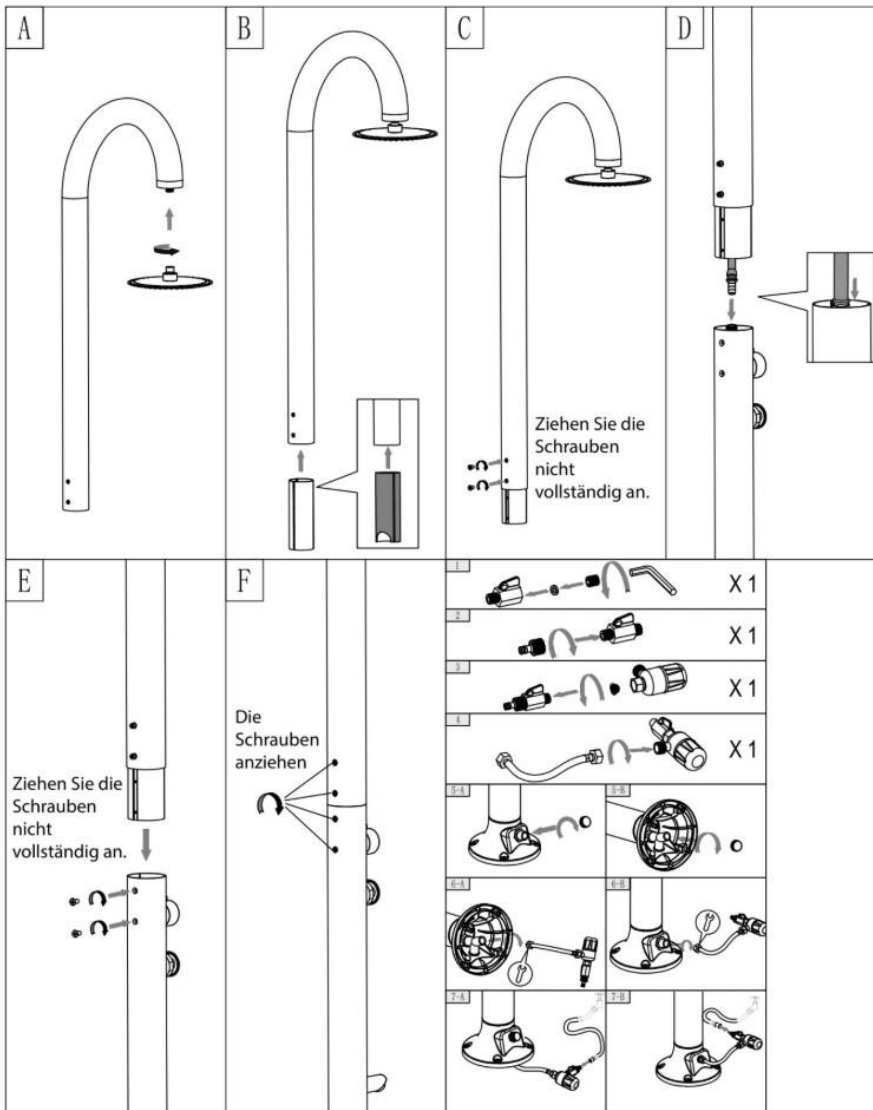
**Die Packung enthält:**

- Dusche mit Mischbatterie und Kopfbrause sowie zusätzlichem Zubehör (z.B. Fußwaschhahn oder Handbrause etc.) je nach gekauftem Modell
- Einbausatz komplett mit Schrauben
- 1 Kalkschutz-Filter
- 1 Schutzhülle
- Bedienungs- und Wartungsanleitung
- 1 Einlasshähne

**1) Montage**

Die Montage muss von Fachleuten auf einem soliden, vollkommen ebenen Untergrund vorgenommen werden, der in der Lage ist, das Gewicht der Dusche zu tragen und zu verhindern, dass sie umkippt.

Wir empfehlen Ihnen, nicht direkt durch die Löcher im Duschteller zu bohren. Befolgen Sie die nachstehenden Diagramme zur Installation und Montage.



## 2) Benutzung

Diese Duschen sind besonders empfindlich gegenüber Verunreinigungen und Kalkablagerungen und, wenn sie im Freien aufgestellt sind, gegenüber niedrigen Temperaturen während der Wintermonate.

- Bevor Sie den Wasserschlauch an die Dusche anschließen, lassen Sie das Wasser mindestens 5 Minuten lang laufen, um eventuelle Ablagerungen in den Rohren zu entfernen. Achten Sie darauf, dass nur sauberes Wasser ohne Rückstände austritt.

- Um die Bildung von Kalkablagerungen zu verhindern, wird dringend empfohlen, die mitgelieferten Kalkfilter am Wasserzulauf zu installieren und die Dusche, die Düsen und den Duschkopf regelmäßig zu reinigen.

- Vor der Winterzeit oder bei längerem Nichtgebrauch empfiehlt es sich, die Wasserzufuhr abzustellen und die Dusche vollständig zu entleeren.

Außerdem ist es ratsam, die Dusche im Winter abzubauen und an einem trockenen Ort zu lagern und sie mit geeigneten Abdeckungen oder der mitgelieferten Hülle zu schützen.

## 3) Reinigung

- Um die Bildung von Kalkflecken an der Außenseite der Dusche zu verhindern, reinigen Sie sie einfach mit einem feuchten Tuch und Seife, spülen Sie sie ab und trocknen Sie sie.
- Verwenden Sie keine aggressiven oder scheuernden Reinigungsmittel oder solche, die Alkohol, Salzsäure oder Phosphorsäure enthalten.
- **VERWENDEN SIE KEIN SALZ ODER FROSTSCHUTZMITTEL IM WASSER, UM EIN EINFRIEREN ZU VERHINDERN. DIES FÜHRT ZUM ERLÖSCHEN DER PRODUKTGARANTIE.**

## 4) Garantie

Es gelten die in der Europäischen Gemeinschaft geltenden Bestimmungen.

SINED-Duschen haben eine 2-Jahres-Garantie ab dem Kaufdatum auf Material- und Verarbeitungsfehler.

- Von der Garantie ausgenommen sind Verschleißteile wie Armaturen, Duschköpfe, Wasserhähne usw.
- Die Garantie erstreckt sich nicht auf Schäden, die durch unsachgemäße Installation, unsachgemäßen Gebrauch und falsche Wartung (z.B. Verwendung ungeeigneter Reinigungsmittel) entstanden sind.
- Schäden, die durch die Verwendung von Nicht-Original-Ersatzteilen entstehen, sind nicht von der Garantie abgedeckt.
- Die Garantie deckt keine Schäden ab, die durch nicht von einem Fachmann durchgeführte Arbeiten entstanden sind.
- Schäden, die durch Frost, Kalk oder andere Verunreinigungen im Inneren der Dusche verursacht werden, fallen nicht unter die Garantie.

Im Falle von Problemen, die unter die Garantie fallen, muss das Produkt an den Verkäufer zurückgeschickt werden.

- Das Produkt muss sorgfältig verpackt und vollständig mit allen Teilen und Zubehörteilen sein;
- Der Grund für die Rücksendung muss detailliert beschrieben werden und ein Kaufnachweis (Rechnung oder Quittung) muss vorgelegt werden;
- Die Kosten der Rücksendung gehen zu Lasten des Käufers;
- Das zurückgegebene Produkt wird vom Verkäuferkundendienst überprüft und nach eigenem Ermessen des Verkäufers repariert oder ersetzt.

## NAUDOJIMO IR PRIEŽIŪROS VADOVAS

Šis vadovas yra neatskiriama jūsų įsigyto produkto dalis. Jame pateikta svarbi informacija apie produkto montavimą ir naudojimą. Prieš naudodami produktą, atidžiai perskaitykite instrukcijas, ypač saugos įspėjimus. Nesilaikant instrukcijų ir įspėjimų, galima patirti rimtų sužalojimų ir sugadinti produktą. Pateiktos instrukcijos pagrįstos Europos Sąjungoje galiojančiais standartais ir taisyklėmis. Kitose šalyse laikykitės konkrečių taisyklių. Išsaugokite instrukcijas ateityje ir perduokite jas trečiosioms šalims.

## NAUDOJIMO PASKIRTIS

Šalto vandens dušas skirtas naudoti patalpose ir lauke. Naudokite šį produktą tik taip, kaip aprašyta instrukcijose. Bet koks kitas naudojimas gali sukelti turtinę žalą ar netgi sužaloti žmones. Šis produktas nėra žaislas. Gamintojas ar pardavėjas neprisiima jokios atsakomybės už žalą, atsiradusią dėl netinkamo naudojimo ar naudojimo ne pagal nurodytą paskirtį.

## Saugos įspėjimai

Atidžiai perskaitykite ir laikykitės visų įspėjimų bei instrukcijų. Jų nesilaikymas gali sukelti turtinę žalą, rimtus sužalojimus ar net mirtį. Šie įspėjimai, instrukcijos ir produkto saugos atsargumo priemonės apima daugelį, bet ne visus galimus pavojus ir riziką. Rekomenduojama elgtis atsargiai ir teisingai įvertinti visas pavojingas situacijas. Netinkamas produkto naudojimas taip pat gali sukelti mirtį.

Įspėjimas! Siekiant išvengti galimų pavojų, visus remonto darbus turi atlikti tik kvalifikuotas personalas. Jei reikia, kreipkitės į kvalifikuotą techniko. Savarankiškai atliekant remontą, netinkamai montuojant ar netinkamai naudojant, atsakomybė ir garantiniai reikalavimai neteks galios. Remontui galima naudoti tik tas atsargines dalis, kurios atitinka originalius produkto duomenis.

ĮSPĖJIMAS! Pavojai vaikams ir asmenims, turintiems ribotas fizines, jutimines ar protines galimybes arba trūkstant patirties ir žinių: Vaikai neturi žaisti su šiuo produktu. Valymo darbų neturi atlikti vaikai ar asmenys, turintys ribotas fizines, jutimines ar protines galimybes.

PASTABA: Sugadinimo pavojus! Produktas gali būti sugadintas dėl netinkamo naudojimo.

## Turinio kontrolė

ĮSPĖJIMAS! Produkto sugadinimo pavojus! Jei pakuotė atidaroma aštriu peiliu ar kitu smailiu įrankiu nesilaikant reikiamo atsargumo, turinys gali būti sugadintas. Todėl atidarydami pakuotę būkite atsargūs:

- Išimkite gaminį iš pakuotės
- Patikrinkite pakuotės turinį
- Patikrinkite, ar gaminys ir jo atskiri komponentai yra sveiki ir nesugadinti. Jei taip nėra, nenaudokite gaminio ir nedelsdami susisieki su pardavėju.

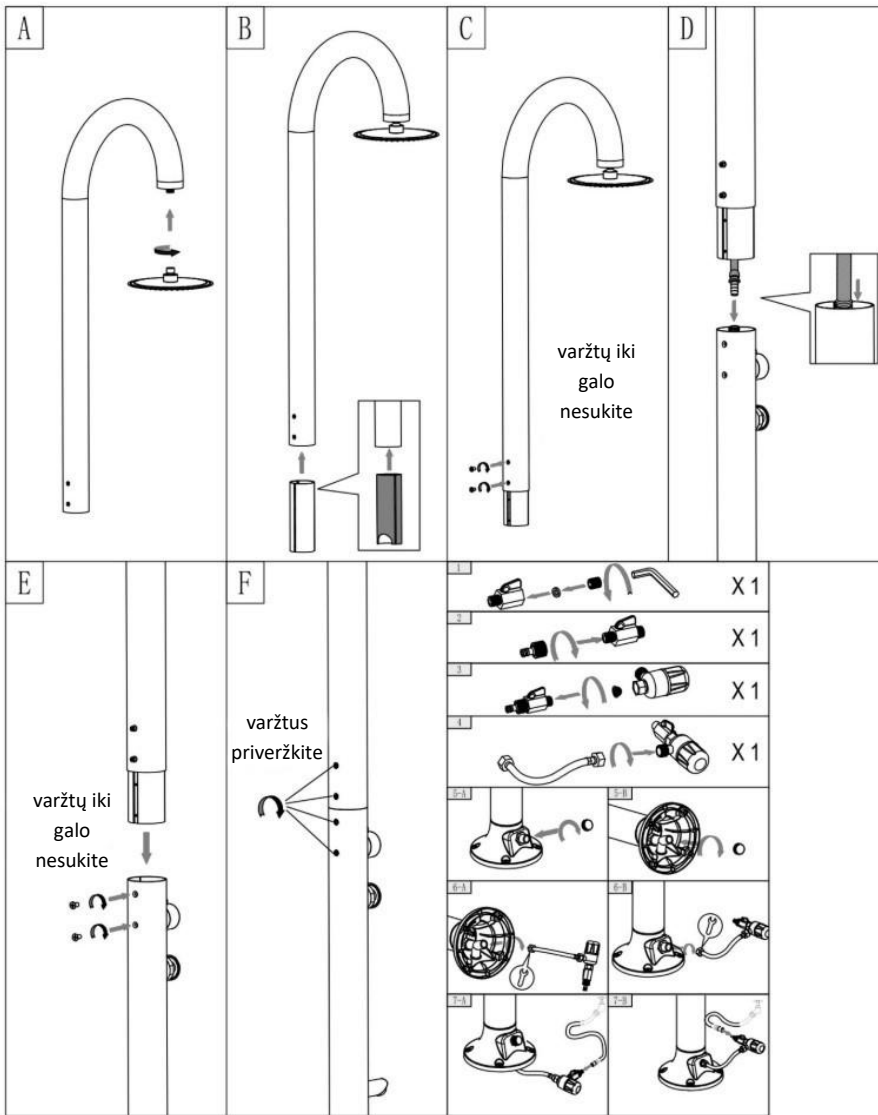
## Pakuotėje yra:

- Dušas su dušo galvute
- Montavimo rinkinys su varžtais
- 1 kalkių filtras
- 1 apsauginis maišelis
- Naudojimo ir priežiūros instrukcija
- 1 įleidimo čiapas

## 1) Montavimas

Montavimą turi atlikti kvalifikuoti specialistai ant tvirto pagrindo, kuris turi būti visiškai lygus ir horizontalus, galintis išlaikyti dušo svorį ir užkirsti kelią jo kritimui. Rekomenduojame nepergręžti dušo pagrindo skylių.

Montavimo ir surinkimo metu vadovaukitės žemiau pateiktomis schemomis:



## 2) Naudojimas

Dušai yra ypač jautrūs nešvarumams ir kalkių nuosėdoms, o jei montuojami lauke – žemai temperatūrai žiemos laikotarpiu.

- Rekomenduojama praplauti vamzdžius, leidžiant vandenį bent 5 minutes, kad būtų pašalinti galimi nešvarumai. Įsitikinkite, kad iš vamzdžių teka tik švarus vanduo be nešvarumų.

- Norint išvengti kalkių susidarymo, labai rekomenduojama įrengti pridedamus kalkių filtrus vandens įvade ir periodiškai valyti dušą, purkštukus bei dušo galvutę.

- Prieš žiemos laikotarpį arba ilgai nenaudojant rekomenduojama išjungti vandens tiekimą ir visiškai ištuštinti dušą. Taip pat žiemos laikotarpiu patartina išardyti dušą ir laikyti ją sausoje vietoje bei apsaugoti dušą tinkamais dangčiais arba pridedamu maišeliu.

## 3) Valymas

- Kad ant dušo išorės nesusidarytų kalkių dėmių, tiesiog nuvalykite jį drėgnu, muiluotu skudurėliu, nuplaukite ir nusausinkite.

- Nenaudokite stiprių ar abrazyvinių valiklių arba tų, kurių sudėtyje yra alkoholio, druskos rūgšties ar fosforo

rūgšties.

- **NENAUDOKITE DRUSKOS ARBA ANTIFRIZO VANDENYJE, KAD IŠVENGTUMĖTE UŽŠALIMO. TAI ANULIUOS PRODUKTO GARANTIJĄ.**

## 4) Garantija

Taikomos Europos Bendrijoje galiojančios nuostatos.

„SINED“ dušams suteikiama 2 metų garantija nuo pirkimo datos dėl medžiagų ir gamybos defektų.

- Garantija neapima komponentų, kurie susidėvi, įskaitant maišytuvus, dušo galvutes, čiaupus ir pan.
- Garantija neapima žalos, atsiradusios dėl netinkamo surinkimo, netinkamo naudojimo ir netinkamos priežiūros (pvz., netinkamų valymo priemonių naudojimo).
- Žala, atsiradusi dėl neoriginalių atsarginių dalių naudojimo, garantija neapimama.
- Garantija neapima jokios žalos, atsiradusios dėl darbų, kuriuos atliko ne specializuoti technikai.
- Žala, atsiradusi dėl šalčio, kalkių ar kitų nešvarumų dušo viduje, garantija neapimama.

Jei atsiranda problemų, kurioms taikoma garantija, produktas turi būti grąžintas pardavėjui.

- Produktas turi būti kruopščiai supakuotas ir su visomis jo dalimis bei priedais;
- Turi būti išsamiai aprašyta grąžinimo priežastis ir pateiktas pirkimo įrodymas (sąskaita faktūra arba kvitas);
- Grąžinimo siuntimo išlaidas padengia pirkėjas;
- Grąžintas produktas bus patikrintas pardavėjo ir remontuotas arba pakeistas pardavėjo nuožiūra.

## LIETOŠANAS UN APKOPES ROKASGRĀMATA

Šī rokasgrāmata ir neatņemama daļa no jūsu iegādātā produkta. Tajā ir svarīga informācija par produkta uzstādīšanu un lietošanu. Pirms produkta lietošanas uzmanīgi izlasiet instrukcijas, īpaši drošības brīdinājumus. Instrukciju un brīdinājumu neievērošana var izraisīt nopietnus miesas bojājumus un produkta bojājumus. Sniegtās instrukcijas ir balstītas uz Eiropas Savienībā spēkā esošajiem standartiem un noteikumiem. Citas valstīs ievērojiet konkrētos noteikumus. Saglabājiet instrukcijas turpmākai lietošanai un nododiet tās trešajām personām.

## LIETOŠANAS MĒRĶIS

Duša ar aukstu ūdeni ir paredzēta lietošanai telpās un ārpus telpām. Lietojiet šo produktu tikai saskaņā ar instrukcijās sniegto aprakstu. Jebkāda cita lietošana var izraisīt mantisko zaudējumu vai pat traumas. Šis produkts nav rotallieta. Ražotājs vai pārdevējs neuzņemas atbildību par jebkādiem zaudējumiem, kas radušies nepareizas lietošanas vai lietošanas neatbilstoši norādītajam mērķim dēļ.

## Drošības brīdinājumi

Uzmanīgi izlasiet un ievērojiet visus brīdinājumus un norādījumus. To neievērošana var izraisīt mantas bojājumus, nopietnus miesas bojājumus vai pat nāvi. Šie brīdinājumi, norādījumi un produkta drošības pasākumi aptver daudzus, bet ne visus iespējamus apdraudējumus un riskus. Jums tiek ieteikts ievērot piesardzību un pareizi novērtēt visas bīstamas situācijas. Nepareiza produkta lietošana var izraisīt arī nāvi.

Uzmanību! Lai izvairītos no iespējamiem apdraudējumiem, visus remontdarbus drīkst veikt tikai kvalificēts personāls. Ja nepieciešams, sazinieties ar kvalificētu tehniķi. Ja remontdarbus veicat paši, ja uzstādīšana ir nepareiza vai ja izstrādājumu izmantojat nepareizi, atbildība un garantijas prasības zaudē spēku. Remontam drīkst izmantot tikai rezerves daļas, kas atbilst izstrādājuma oriģinālajiem datiem.

**BRĪDINĀJUMS!** Briesmas bērniem un personām ar ierobežotām fiziskām, sensoriālām vai garīgām spējām vai pieredzes un zināšanu trūkumu: Bērniem nedrīkst spēlēties ar šo produktu. Tīrīšanu nedrīkst veikt bērni vai personas ar ierobežotām fiziskām, sensoriālām vai garīgām spējām.

**PIEZĪME:** Bojājumu risks! Nepareiza lietošana var sabojāt produktu.

## Satura pārbaude

**BRĪDINĀJUMS!** Produkta bojājumu risks! Ja iepakojumu atver ar asu nazi vai citu smailu instrumentu, neievērojot piesardzību, saturs var tikt bojāts. Tāpēc esiet uzmanīgi, atverot iepakojumu:

- Izņemiet produktu no iepakojuma
- Pārbaudiet iepakojuma saturu
- Pārbaudiet, vai produkts un tā atsevišķās detaļas ir neskartas un nebojātas. Ja tā nav, nelietojiet produktu un nekavējoties sazinieties ar pārdevēju.

## Iepakojumā ir:

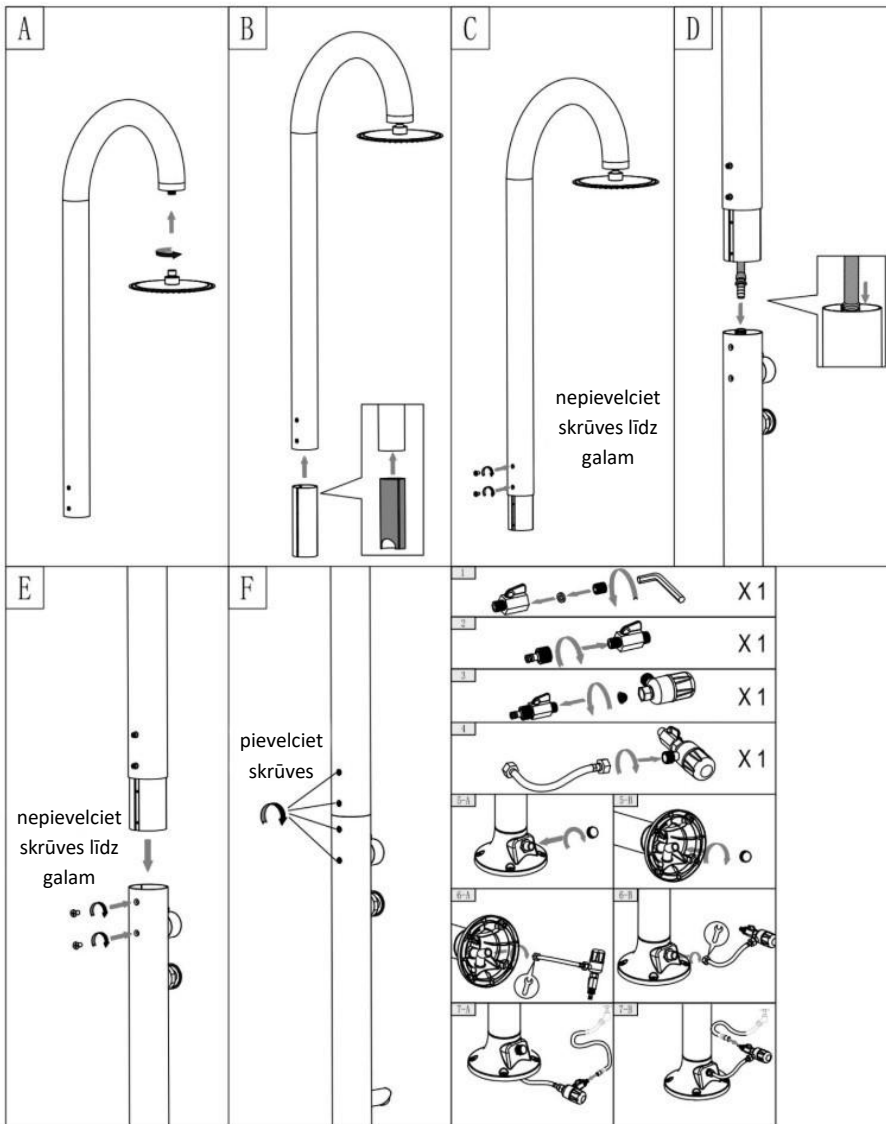
- Duša ar dušas galvu
- Montāžas komplekts ar skrūvēm
- 1 pretkaļķa filtrs
- 1 aizsargmaiss
- Lietošanas un apkopes rokasgrāmata
- 1 ieplūdes krāns

## 1) Uzstādīšana

Uzstādīšanu jāveic kvalificētam personālam uz stabila pamata, kas ir pilnīgi līdzena un izlīdzināta virsma, spējīga izturēt dušas svaru un novērst tās krišanu.

Mēs iesakām neurbjiet caurumus tieši dušas pamatnes caurumos.

Uzstādīšanai un montāžai izmantojiet zemāk redzamos attēlus:



## 2) Lietošana

Dušas ir īpaši jutīgas pret netīrumiem un kaļķakmens nogulsnēm, un, ja tās ir uzstādītas ārā, pret zemām temperatūrām ziemas periodā.

- Ieteicams izskalot caurules, palaistot ūdeni vismaz 5 minūtes, lai noņemtu jebkādu atlieku, kas varētu būt caurulēs. Pārlicinieties, ka iztek tikai tīrs ūdens bez atliekām.
- Lai novērstu kaļķa veidošanos, stingri ieteicams uzstādīt piegādātos kaļķa filtrus pie ūdens ieplūdes un periodiski tīrīt dušu, sprauslas un dušas galvu.
- Pirms ziemas perioda vai gadījumā, ja duša netiek lietota ilgāku laiku, ieteicams atslēgt ūdens padevi un pilnībā iztukšot dušu. Tāpat ziemas periodā ieteicams dušu izjaukt un glabāt sausā vietā, kā arī aizsargāt to ar piemērotiem pārklājumiem vai piegādāto maisījumu.

## 3) Tīrīšana

- Lai novērstu kaļķa traipu veidošanos uz dušas ārējās virsmas, vienkārši noslaukiet to ar mitru, ziepju piesātinātu drānu, noskalojiet un nosusiniet.
- Nelietojiet agresīvus vai abrazīvus tīrīšanas līdzekļus, kā arī tādus, kas satur spirtu, sāļsskābi vai fosforskābi.

- **NELIETOJIET ŪDENĪ SĀLI VAI ANTIFRIZU, LAI NOVĒRSTU SASTINGŠANU. TAS ANULĒS PRODUKTA GARANTIJU.**

## 4) Garantija

Tiek piemēroti Eiropas Kopienā spēkā esošie noteikumi.

SINED dušām ir 2 gadu garantija no pirkuma datuma pret materiālu un izgatavošanas defektiem.

- Garantija neattiecas uz detaļām, kas pakļautas dabiskai nolietojamībai, tostarp maisītājiem, dušas galviņām, krāniem utt.
- Garantija neattiecas uz bojājumiem, kas radušies nepareizas montāžas, nepareizas lietošanas un nepareizas apkopes dēļ (piemēram, neatbilstošu tīrīšanas līdzekļu lietošana).
- Garantija neattiecas uz bojājumiem, kas radušies, izmantojot neoriģinālās rezerves daļas.
- Garantija neattiecas uz bojājumiem, kas radušies, veicot darbus, kurus nav veikuši specializēti tehniķi.
- Garantija neattiecas uz bojājumiem, kas radušies dušas iekšpusē no sala, kaļķa vai citiem netīrumiem.

Ja rodas problēmas, uz kurām attiecas garantija, produkts ir jāatgriež pārdevējam.

- Produkts ir rūpīgi jāiesaiņo, un tam jābūt komplektā ar visām detaļām un piederumiem;
- Ir detalizēti jāapraksta atgriešanas iemesls un jāiesniedz pirkuma apliecinājums (rēķins vai kvīts);
- Atgriešanas izmaksas sedz pircējs;
- Atgriezto produktu pārbaudīs pārdevējs un pēc saviem ieskatiem to salabos vai aizstās.

## KASUTUS- JA HOOLDUSJUHEND

Käesolev juhend on teie ostetud toote lahutamatu osa. See sisaldab olulist teavet toote paigaldamise ja kasutamise kohta. Enne toote kasutamist lugege juhendit hoolikalt läbi, eriti ohutushoiatusi. Juhendite ja hoiatuste eiramine võib põhjustada tõsiseid kehavigastusi ja toote kahjustusi. Esitatud juhendid põhinevad Euroopa Liidus kehtival standarditel ja eeskirjadel. Teistes riikides järgige vastavaid eeskirju. Säilitage juhendid edaspidiseks kasutamiseks ja edastage need kolmandatele isikutele.

## ETTE NÄHITUD KASUTUS

Külma veega dušš on mõeldud kasutamiseks nii siseruumides kui ka väljas. Kasutage seda toodet ainult juhendis kirjeldatud viisil. Muu kasutamine võib põhjustada varalist kahju või isegi kehavigastusi. See toode ei ole mänguasi. Tootja ega müüja ei vastuta kahju eest, mis tuleneb ebaõigest kasutamisest või kasutamisest, mis ei vasta toote ettenähtud otstarbele.

## Ohutushoiatused

Lugege hoolikalt läbi ja järgige kõiki hoiatusi ja juhiseid. Nende eiramine võib põhjustada varalist kahju, tõsiseid kehavigastusi või isegi surma. Need hoiatused, juhised ja toote ohutusnõuded hõlmavad paljusid, kuid mitte kõiki võimalikke ohte ja riske. Soovitame teil olla ettevaatlik ja hinnata kõiki ohtlikke olukordi õigesti. Toote ebaõige kasutamine võib põhjustada ka surma.

Ettevaatust! Kõik remonditööd peab tegema ainult kvalifitseeritud personal, et vältida võimalikke ohte. Vajaduse korral pöörduge kvalifitseeritud tehniku poole. Ise tehtud remondi, ebaõige paigaldamise või väärkasutuse korral kaotavad vastutus ja garantiinõuded kehtivuse. Remondiks tohib kasutada ainult originaaltoote andmetele vastavaid varuosid.

HOIATUS! Oht lastele ja isikutele, kelle füüsilised, sensoorsed või vaimsed võimed on piiratud või kellel puudub kogemus ja teadmised: Lapsed ei tohi selle tootega mängida. Puhastamist ei tohi teha lapsed ega isikud, kelle füüsilised, sensoorsed või vaimsed võimed on piiratud.

MÄRKUS: Kahjustumise oht! Ebaõige kasutamine võib toodet kahjustada.

## Sisu kontroll

HOIATUS! Toote kahjustamise oht! Kui pakendit avatakse terava noa või muu terava tööriistaga ettevaatamatult, võib sisu kahjustuda. Seetõttu olge pakendi avamisel ettevaatlik:

- Võtke toode pakendist välja
- Kontrollige pakendi sisu
- Kontrollige, et toode ja selle üksikud osad on terved ja kahjustamata. Kui see nii ei ole, ärge toodet kasutage ja võtke viivitamatult ühendust müüjaga.

## Pakend sisaldab:

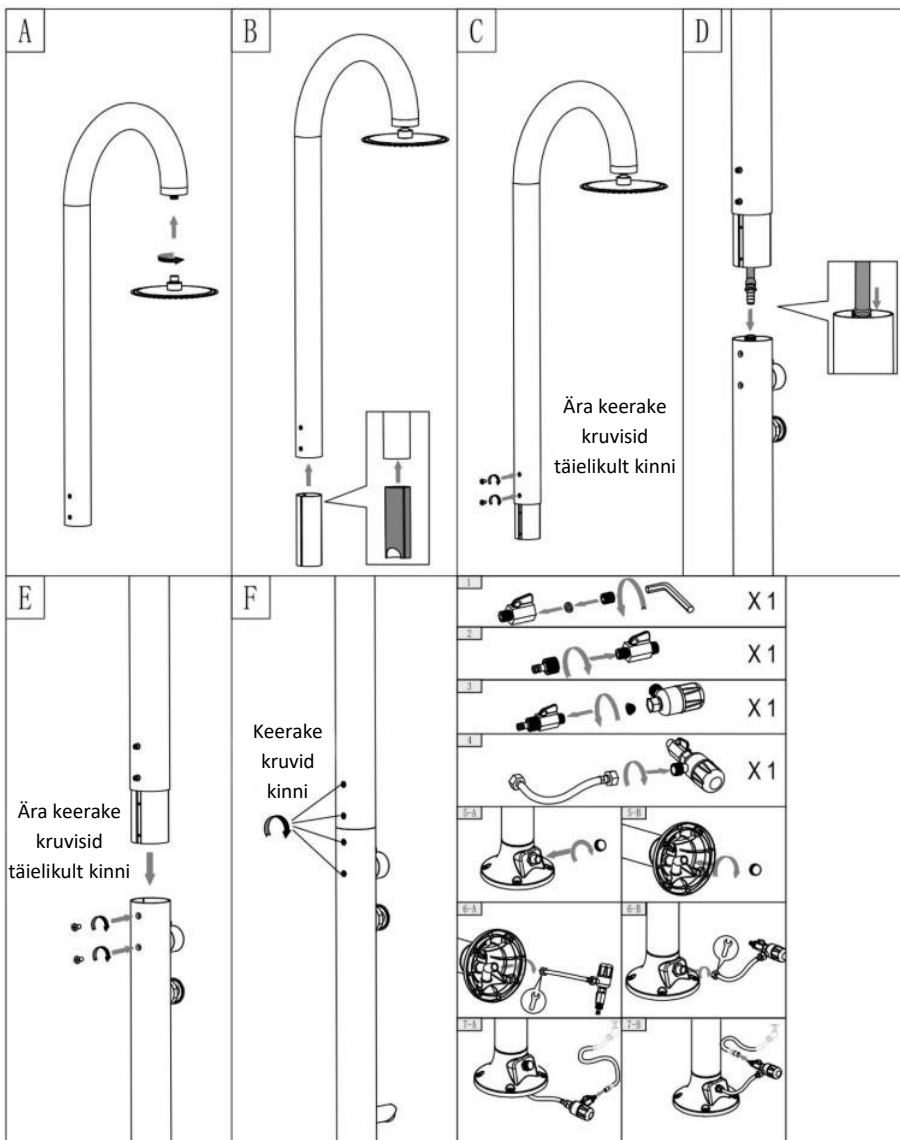
- Dušš koos dušipeaga
- Paigalduskomplekt koos kruvidega
- 1 katlakivifilter
- 1 kaitsekott
- Kasutus- ja hooldusjuhend
- 1 sisselaskevoolik

## 1) Paigaldamine

Paigaldamine peab toimuma kvalifitseeritud personali poolt tugeval alusel, mis on täiesti tasane ja horisontaalne, suudab kanda duši kaalu ja takistab selle kukkumist.

Soovitame mitte puurida otse duši aluse aukudesse.

Järgige paigaldamisel ja kokkupanekul allpool olevaid skeeme:



## 2) Kasutamine

Dušid on eriti tundlikud mustuse ja katlakivi suhtes ning välitingimustes paigaldatuna ka talveperioodi madalate temperatuuride suhtes.

- Soovitame torusid läbi loputada, lastes vett voolata vähemalt 5 minutit, et eemaldada torudest võimalikud jäägid. Veenduge, et välja voolab ainult puhas vesi ilma jääkideta.
- Kalki tekke vältimiseks soovitame tungivalt paigaldada veesisselaskeavale kaasasolevad kalkifiltrid ning puhastada dušši, pihustid ja dušipead regulaarselt.
- Enne talveperioodi algust või pikaajalise kasutamata jätmise korral soovitame sulgeda veevarustus ja tühjendada dušš täielikult. Samuti on talveperioodil soovitatav dušš lahti monteerida ja hoida seda kuivas kohas ning kaitsta dušši sobivate kattede või kaasasoleva kotiga.

## 3) Puhastamine

- Et vältida katlakiviplekkide tekkimist dušši välispinnale, pühkige seda lihtsalt niiske, seebiga niisutatud lapiga, loputage ja kuivatage.
- Ärge kasutage kangeid või abrasiivseid puhastusvahendeid ega

selliseid, mis sisaldavad alkoholi, soolhapet või fosforhapet.

- **ÄRGE KASUTAGE VEES SOOLA EGA ANTIFRIISI KÜLMUMISE VÄLTIMISEKS. SELLE TEGEVUSEGA KAOTAB TOOTE GARANTII KEHTIVUSE.**

## 4) Garantii

Kohaldatakse Euroopa Ühenduses kehtivaid sätteid.

SINEDI dušidele kehtib 2-aastane garantii alates ostukuupäevast materjalide ja valmistusvigade suhtes.

- Garantii ei hõlma kulumisele ja kulumisele alluvaid komponente, sealhulgas segistid, dušipead, kraanid jne.
- Garantii ei hõlma kahjustusi, mis on tingitud valest paigaldamisest, ebaõigest kasutamisest ja valest hooldusest (nt sobimatute puhastusvahendite kasutamine).
- Garantii ei hõlma kahjustusi, mis on tekkinud mitteoriginaalsete varuosade kasutamise tõttu.
- Garantii ei hõlma kahjustusi, mis on tekkinud tööde tulemusel, mida ei ole teostanud spetsialiseerunud tehnikud.
- Garantii ei hõlma kahjustusi, mis on tekkinud külma, katlakivi või muude dušši sisemiste lisandite tõttu.

Garantiiga hõlmatud probleemide korral tuleb toode tagastada müüjale.

- Toode peab olema hoolikalt pakitud ja komplektne koos kõigi osade ja lisadega;
- Tagastamise põhjus tuleb üksikasjalikult kirjeldada ja esitada ostutõend (arve või kviitung);
- Tagastamise postikulud kannab ostja;
- Tagastatud toode kontrollitakse müüja poolt ja parandatakse või asendatakse müüja vaieldamatu otsuse alusel.

## KÄYTTÖ- JA HUOLTO-OHJE

Tämä ohje on olennainen osa ostamaasi tuotetta. Se sisältää tärkeitä tietoja tuotteen asennuksesta ja käytöstä. Lue ohjeet huolellisesti ennen tuotteen käyttöä, erityisesti turvallisuusvaroitukset. Ohjeiden ja varoitusten noudattamatta jättäminen voi aiheuttaa vakavia henkilövahinkoja ja vahingoittaa tuotetta. Ohjeet perustuvat Euroopan unionissa voimassa oleviin standardeihin ja määräyksiin. Muissa maissa on noudatettava kyseisen maan määräyksiä. Säilytä ohjeet myöhempää tarvetta varten ja luovuta ne kolmansille osapuolille.

## KÄYTTÖTARKOITUS

Kylmävesisuihku on tarkoitettu sisä- ja ulkokäyttöön. Käytä tätä tuotetta vain ohjeiden mukaisesti. Muu käyttö voi aiheuttaa omaisuusvahinkoja tai jopa henkilövahinkoja. Tämä tuote ei ole lelu. Valmistaja tai myyjä ei ota vastuuta vahingoista, jotka johtuvat väärästä käytöstä tai käytöstä, joka ei ole ilmoitetun käyttötarkoituksen mukaista.

## Turvallisuusvaroitukset

Lue huolellisesti kaikki varoitukset ja ohjeet ja noudata niitä. Niiden noudattamatta jättäminen voi aiheuttaa omaisuusvahinkoja, vakavia henkilövahinkoja tai jopa kuoleman. Nämä varoitukset, ohjeet ja tuoteturvallisuusohjeet kattavat monia, mutta eivät kaikkia mahdollisia vaaroja ja riskejä. Suosittelemme varovaisuutta ja kaikkien vaaratilanteiden oikeaa arviointia. Tuotteen väärinkäyttö voi johtaa myös kuolemaan.

Varoitus! Kaikki korjaukset on suoritettava vain pätevän henkilöstön toimesta mahdollisten vaarojen välttämiseksi. Ota tarvittaessa yhteyttä pätevään teknikkoon. Itse suoritettujen korjausten, virheellisen asennuksen tai väärinkäytön tapauksessa takuu ja takuuvaatimukset raukeavat. Korjauksiin saa käyttää vain alkuperäisiä tuotetietoja vastaavia varaosia.

VAROITUS! Vaarat lapsille ja henkilöille, joiden fyysiset, aistilliset tai henkiset kyvyt ovat heikentyneet tai joilla ei ole kokemusta ja tietoa: Lapset eivät saa leikkiä tällä tuotteella. Puhdistusta eivät saa suorittaa lapset tai henkilöt, joiden fyysiset, aistilliset tai henkiset kyvyt ovat heikentyneet.

HUOMAUTUS: Vaurioitumisvaara! Tuote voi vaurioitua väärinkäytön seurauksena.

## Sisällön hallinta

VAROITUS! Tuotteen vaurioitumisen vaara! Jos pakkaus avataan terävällä veitsellä tai muulla terävällä työkalulla ilman asianmukaista varovaisuutta, sisältö voi vaurioitua. Ole siksi varovainen avatessasi pakkausta:

- Ota tuote pakkauksesta
- Tarkista pakkauksen sisältö
- Tarkista, että tuote ja sen yksittäiset osat ovat ehjiä ja vaurioitumattomia. Jos näin ei ole, älä käytä tuotetta ja ota välittömästi yhteyttä myyjään.

## Pakkaus sisältää:

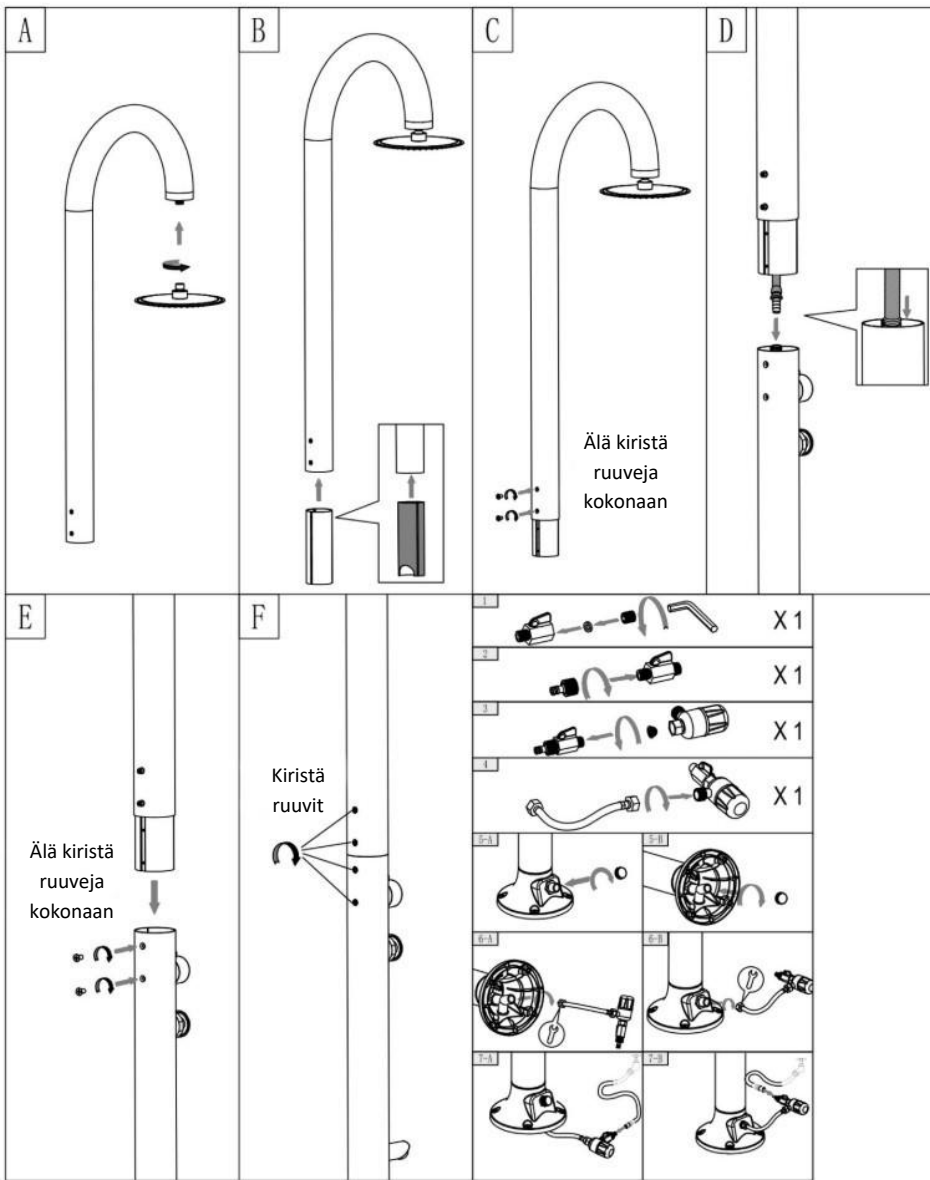
- Suihku suihkupäällä
- Asennussarja ruuveineen
- 1 kalkinestosuodatin
- 1 suojapussi
- Käyttö- ja huolto-ohje
- 1 tuloverttiili

## 1) Asennus

Asennuksen on suoritettava ammattitaitoinen henkilöstö tukevalle, täysin tasaiselle ja vaakasuoralle alustalle, joka kestää suihkun painon ja estää sen putoamisen.

Suosittellemme, ettet poraa suoraan suihkun pohjassa olevien reikien läpi.

Noudata alla olevia kaavioita asennuksessa ja kokoonpanossa:



## 2) Käyttö

Suihkut ovat erityisen alttiita epäpuhtauksille ja kalkkikertymille sekä, jos ne on asennettu ulos, talvikauden alhaisille lämpötiloille.

- On suositeltavaa huuhdella putket juoksentamalla vettä vähintään 5 minuuttia, jotta putkissa mahdollisesti olevat roskat poistuvat. Varmista, että ulos tulee vain puhdasta vettä ilman roskia.

- Kalkin muodostumisen estämiseksi on erittäin suositeltavaa asentaa mukana toimitetut kalkkisuodattimet veden tuloliitäntään ja puhdistaa suihku, suuttimet ja suihkupää säännöllisesti.

- Ennen talvikauden alkua tai jos suihkua ei käytetä pitkään aikaan, on suositeltavaa sulkea vesihana ja tyhjentää suihku kokonaan. Talvikauden aikana on myös suositeltavaa purkaa suihku ja säilyttää sitä kuivassa paikassa sekä suojata suihku sopivilla suojuksilla tai mukana toimitetulla pussilla.

## 3) Puhdistus

- Estääksesi kalkkijälkien muodostumisen suihkun ulkopinnalle, pyyhi se vain kostealla, saippualla kostutetulla

liinalla, huuhtelee ja kuivaa.

- Älä käytä voimakkaita tai hankaavia puhdistusaineita tai sellaisia, jotka sisältävät alkoholia, suolahappoa tai fosforihappoa.
- **ÄLÄ KÄYTÄ VEDESSÄ SUOLAA TAI JÄÄTYMISEN ESTÄJÄÄ JÄÄTYMISEN ESTÄMISEKSI. TÄMÄ MITÄTTÖMÖÖNTÄÄ TUOTTEEN TAKUUN.**

## 4) Takuu

Sovelletaan Euroopan yhteisössä voimassa olevia säännöksiä.

SINED-suihkuilla on kahden vuoden takuu ostopäivästä alkaen materiaali- ja valmistusvirheiden varalta.

- Takuu ei kata kuluvia osia, kuten sekoittimia, suihkupäitä, hanoja jne.
- Takuu ei kata vahinkoja, jotka johtuvat virheellisestä asennuksesta, väärästä käytöstä tai virheellisestä huollosta (esim. sopimattomien puhdistusaineiden käytöstä).
- Takuu ei kata vahinkoja, jotka johtuvat muiden kuin alkuperäisten varaosien käytöstä.
- Takuu ei kata vahinkoja, jotka johtuvat muilta kuin erikoistuneilta tekniikoilta suoritetuista töistä.
- Takuu ei kata vahinkoja, jotka johtuvat pakkasesta, kalkista tai muista epäpuhtauksista suihkun sisällä.

Jos tuotteessa ilmenee takuun piiriin kuuluvia ongelmia, tuote on palautettava myyjälle.

- Tuote on pakattava huolellisesti ja sen on oltava täydellinen kaikkine osineen ja lisävarusteineen;
- Palautuksen syy on kuvattava yksityiskohtaisesti ja ostotodistus (lasku tai kuitti) on toimitettava;
- Palautuskulut ovat ostajan vastuulla;
- Myyjä tarkastaa palautetun tuotteen ja korjaa tai vaihtaa sen oman harkintansa mukaan.

## РУКОВОДСТВО ПО ЭКСПЛУАТАЦИИ И ТЕХНИЧЕСКОМУ ОБСЛУЖИВАНИЮ

Данное руководство является неотъемлемой частью приобретенного вами изделия. Оно содержит важную информацию по установке и эксплуатации изделия. Перед использованием изделия внимательно ознакомьтесь с инструкциями, особенно с предупреждениями о безопасности. Несоблюдение инструкций и предупреждений может привести к серьезным травмам и повреждению изделия. Приведенные инструкции основаны на стандартах и нормах, действующих в Европейском Союзе. В других странах следует руководствоваться местными нормами. Сохраните инструкции для дальнейшего использования и передайте их третьим лицам.

### ПРЕДНАЗНАЧЕНИЕ

Душ с холодной водой предназначен для использования как в помещении, так и на открытом воздухе. Используйте данный продукт только в соответствии с инструкциями. Любое другое использование может привести к повреждению имущества или даже травмам. Данный продукт не является игрушкой. Производитель или продавец не несет ответственности за любой ущерб, возникший в результате ненадлежащего использования или использования не в соответствии с заявленным назначением.

### Предупреждения о безопасности

Внимательно прочтите и соблюдайте все предупреждения и инструкции. Несоблюдение может привести к материальному ущербу, серьезным травмам или даже смерти. Эти предупреждения, инструкции и меры безопасности продукта охватывают многие, но не все возможные опасности и риски. Рекомендуется проявлять осторожность и правильно оценивать все опасные ситуации. Неправильное использование продукта также может привести к смерти.

**Внимание!** Все ремонтные работы должны выполняться исключительно квалифицированным персоналом во избежание возможных опасностей. При необходимости обратитесь к квалифицированному техническому специалисту. В случае самостоятельного ремонта, неправильной установки или ненадлежащего использования гарантия и право на предъявление претензий по гарантии аннулируются. Для ремонта могут использоваться только запасные части, соответствующие исходным техническим характеристикам изделия.

**ПРЕДУПРЕЖДЕНИЕ!** Опасность для детей и лиц с ограниченными физическими, сенсорными или умственными способностями, а также для лиц, не обладающих достаточным опытом и знаниями: Дети не должны играть с этим изделием. Уборка не должна производиться детьми или лицами с ограниченными физическими, сенсорными или умственными способностями.

**ПРИМЕЧАНИЕ:** Риск повреждения! Изделие может быть повреждено в результате ненадлежащего использования.

### Контроль содержимого

**ПРЕДУПРЕЖДЕНИЕ!** Опасность повреждения изделия! Если упаковку вскрывать острым ножом или другим острым предметом без должной осторожности, содержимое может быть повреждено. Поэтому будьте осторожны при вскрытии упаковки:

- Извлеките изделие из упаковки
- Проверьте содержимое упаковки
- Убедитесь, что изделие и его отдельные компоненты целы и не повреждены. Если это не так, не используйте изделие и немедленно свяжитесь с продавцом.

В комплект входят:

- Душевая кабина с душевой лейкой
- Монтажный комплект с винтами
- 1 фильтр против накипи
- 1 защитный чехол
- Руководство по эксплуатации и уходу
- 1 впускной кран

### 1) Установка

Установка должна производиться квалифицированным персоналом на прочной опоре, идеально ровной и выровненной, способной выдержать вес душевой кабины и предотвратить ее падение. Мы рекомендуем не сверлить отверстия непосредственно в основании душевой кабины.



## MANUAL DE UTILIZARE ȘI ÎNTREȚINERE

Acest manual face parte integrantă din produsul pe care l-ați achiziționat. Acesta conține informații importante privind instalarea și utilizarea produsului. Înainte de a utiliza produsul, citiți cu atenție instrucțiunile, în special avertismentele de siguranță. Nerespectarea instrucțiunilor și a avertismentelor poate duce la vătămări corporale grave și la deteriorarea produsului. Instrucțiunile furnizate se bazează pe standardele și reglementările valabile în Uniunea Europeană. Pentru alte țări, respectați reglementările specifice. Păstrați instrucțiunile pentru consultare ulterioară și transmiteți-le către terți.

### UTILIZARE PREVĂZUTĂ

Un duș cu apă rece este conceput pentru utilizare în interior și în exterior. Utilizați acest produs numai conform instrucțiunilor. Orice altă utilizare poate provoca daune materiale sau chiar vătămări corporale. Acest produs nu este o jucărie. Producătorul sau vânzătorul nu își asumă nicio responsabilitate pentru daunele rezultate din utilizarea necorespunzătoare sau din utilizarea care nu este conformă cu scopul declarat.

### Avertismente de siguranță

Citiți cu atenție și respectați toate avertismentele și instrucțiunile. Nerespectarea acestora poate duce la daune materiale, vătămări corporale grave sau chiar la deces. Aceste avertismente, instrucțiuni și precauții de siguranță ale produsului acoperă multe, dar nu toate, pericolele și riscurile posibile. Vă recomandăm să fiți precauți și să evaluați corect toate situațiile periculoase. Utilizarea necorespunzătoare a produsului poate duce, de asemenea, la deces.

Atenție! Toate reparațiile trebuie efectuate numai de personal calificat pentru a evita posibilele pericole. Dacă este necesar, contactați un tehnician calificat. În cazul reparațiilor efectuate pe cont propriu, al instalării necorespunzătoare sau al utilizării necorespunzătoare, răspunderea și garanția vor fi anulate. Pentru reparații se pot utiliza numai piese de schimb care corespund datelor originale ale produsului.

AVERTISMENT! Pericole pentru copii și persoane cu capacități fizice, senzoriale sau mentale reduse sau cu lipsă de experiență și cunoștințe: Copiii nu trebuie să se joace cu acest produs. Curățarea nu trebuie efectuată de copii sau de persoane cu capacități fizice, senzoriale sau mentale reduse.

NOTĂ: Risc de deteriorare! Produsul poate fi deteriorat în urma unei utilizări necorespunzătoare.

### Controlul conținutului

AVERTISMENT! Pericol de deteriorare a produsului! Dacă ambalajul este deschis cu un cuțit ascuțit sau alt instrument ascuțit fără atenția cuvenită, conținutul poate fi deteriorat. Prin urmare, aveți grijă când deschideți ambalajul:

- Scoateți produsul din ambalaj
- Verificați conținutul ambalajului
- Verificați dacă produsul și componentele sale individuale sunt intacte și nedeteriorate. Dacă nu este cazul, nu utilizați produsul și contactați imediat vânzătorul.

### Ambalajul conține:

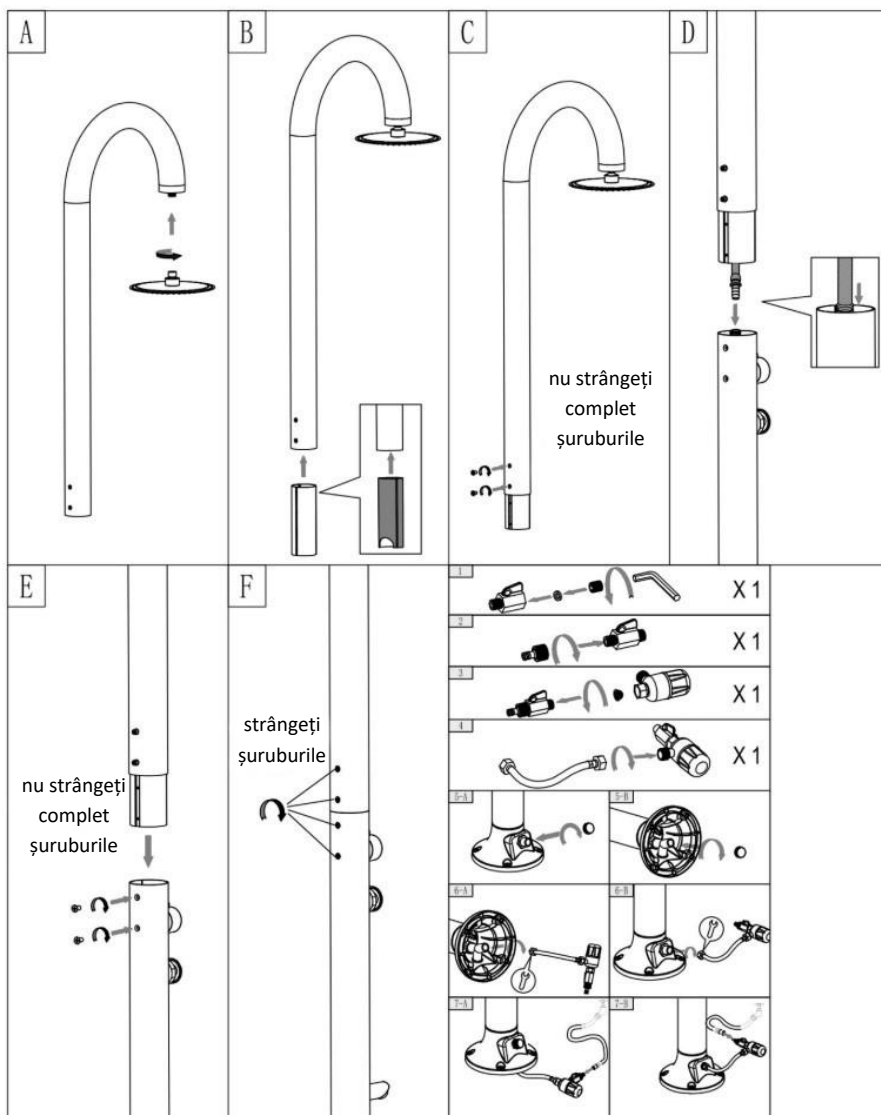
- Duș cu cap de duș
- Kit de instalare complet cu șuruburi
- 1 filtru anticalcar
- 1 sac de protecție
- Manual de utilizare și întreținere
- 1 robinet de alimentare

### 1) Instalare

Instalarea trebuie efectuată de personal calificat pe un suport solid, perfect plat și nivelat, capabil să susțină greutatea dușului și să împiedice căderea acestuia.

Vă recomandăm să nu găuriți direct prin orificiile din baza dușului.

Urmați schemele de mai jos pentru instalare și asamblare:



## 2) Utilizare

Dușurile sunt deosebit de sensibile la impurități și depuneri de calcar și, dacă sunt instalate în exterior, la temperaturi scăzute în perioada de iarnă.

- Se recomandă spălarea conductelor prin lăsarea apei să curgă timp de cel puțin 5 minute pentru a îndepărta eventualele reziduuri din conducte. Asigurați-vă că iese doar apă curată, fără reziduuri.

- Pentru a preveni formarea depunerilor de calcar, se recomandă insistent să instalați filtrele de calcar furnizate la intrarea apei și să curățați periodic dușul, duzele și capul de duș.
- Înainte de perioada de iarnă sau în cazul unei perioade îndelungate de neutilizare, se recomandă să opriți alimentarea cu apă și să goliți complet dușul. De asemenea, în timpul perioadei de iarnă, este recomandabil să demontați dușul și să îl depozitați într-un loc uscat, precum și să îl protejați cu huse adecvate sau cu punga furnizată.

## 3) Curățare

- Pentru a preveni formarea petelor de calcar pe exteriorul dușului, ștergeți-l pur și simplu cu o cârpă umedă și săpunită, clătiți-l și uscați-l.

- Nu utilizați detergenți agresivi sau abrazivi sau care conțin alcool, acid clorhidric sau acid fosforic.
- **NU UTILIZAȚI SARE SAU ANTIGEL ÎN APĂ PENTRU A PREVENI ÎNGHEȚAREA. ACEST LUCRU VA ANULA GARANȚIA PRODUSULUI.**

## 4) Garanție

Se aplică dispozițiile în vigoare în Comunitatea Europeană.

Dușurile SINED beneficiază de o garanție de 2 ani de la data achiziției împotriva defectelor de material și de fabricație.

- Garanția nu acoperă componentele supuse uzurii, inclusiv bateriile, capetele de duș, robinetele etc.
- Garanția nu acoperă daunele cauzate de asamblarea incorectă, utilizarea necorespunzătoare și întreținerea incorectă (de exemplu, utilizarea unor agenți de curățare neadecvați).
- Deteriorările rezultate din utilizarea pieselor de schimb neoriginale nu sunt acoperite de garanție.
- Garanția nu acoperă niciun fel de deteriorare rezultată din lucrări neefectuate de tehnicieni specializați.
- Deteriorările cauzate de îngheț, depuneri de calcar sau alte impurități din interiorul dușului nu sunt acoperite de garanție.

În cazul apariției unor probleme acoperite de garanție, produsul trebuie returnat vânzătorului.

- Produsul trebuie ambalat cu grijă și trebuie să fie complet, cu toate piesele și accesoriile sale;
- Trebuie descris în detaliu motivul returnării și trebuie furnizată dovada achiziției (factură sau chitanță);
- Costurile de transport pentru returnare sunt în sarcina cumpărătorului;
- Produsul returnat va fi verificat de vânzător și reparat sau înlocuit la discreția incontestabilă a vânzătorului.

## **ІНСТРУКЦІЯ З ЕКСПЛУАТАЦІЇ ТА ТЕХНІЧНОГО ОБСЛУГОВУВАННЯ**

Ця інструкція є невід'ємною частиною придбаного вами виробу. Вона містить важливу інформацію щодо монтажу та використання виробу. Перед використанням виробу уважно прочитайте інструкцію, особливо попередження щодо безпеки. Недотримання інструкцій та попереджень може призвести до серйозних травм та пошкодження виробу. Надані інструкції базуються на стандартах та нормативних актах, чинних у Європейському Союзі. Для інших країн дотримуйтесь відповідних нормативних актів. Зберігайте інструкцію для подальшого використання та передайте її третім особам.

### **ПРИЗНАЧЕННЯ**

Душ із холодною водою призначений для використання в приміщенні та на відкритому повітрі. Використовуйте цей виріб лише відповідно до інструкцій. Будь-яке інше використання може спричинити пошкодження майна або навіть травмування. Цей виріб не є іграшкою. Виробник або продавець не несе відповідальності за будь-які збитки, що виникли внаслідок неналежного використання або використання не за призначенням.

### **Попередження щодо безпеки**

Уважно прочитайте та дотримуйтесь усіх попереджень та інструкцій. Недотримання може призвести до пошкодження майна, серйозних травм або навіть смерті. Ці попередження, інструкції та заходи безпеки щодо виробу охоплюють багато, але не всі можливі небезпеки та ризики. Рекомендується дотримуватися обережності та правильно оцінювати всі небезпечні ситуації. Неправильне використання виробу також може призвести до смерті.

Увага! Усі ремонтні роботи повинні виконуватися виключно кваліфікованим персоналом, щоб уникнути можливих небезпек. За необхідності зверніться до кваліфікованого техника. У разі самостійного ремонту, неправильного монтажу або неправильного використання відповідальність та гарантійні зобов'язання втрачають чинність. Для ремонту можна використовувати лише запасні частини, що відповідають оригінальним технічним характеристикам виробу.

**ПОПЕРЕДЖЕННЯ!** Небезпека для дітей та осіб з обмеженими фізичними, сенсорними або розумовими здібностями або з недостатнім досвідом та знаннями: Діти не повинні гратися цим виробом. Прибирання не повинні виконувати діти або особи з обмеженими фізичними, сенсорними або розумовими здібностями.

**УВАГА:** Ризик пошкодження! Виріб може бути пошкоджений внаслідок неправильного використання.

### **Контроль вмісту**

**ПОПЕРЕДЖЕННЯ!** Небезпека пошкодження виробу! Якщо упаковку відкривати гострим ножом або іншим гострим інструментом без належної обережності, вміст може бути пошкоджений. Тому будьте обережні під час відкривання упаковки:

- Вийміть виріб з упаковки
- Перевірте вміст упаковки
- Перевірте, чи виріб та його окремі компоненти цілі та не пошкоджені. Якщо це не так, не використовуйте виріб і негайно зверніться до продавця.

### **Упаковка містить:**

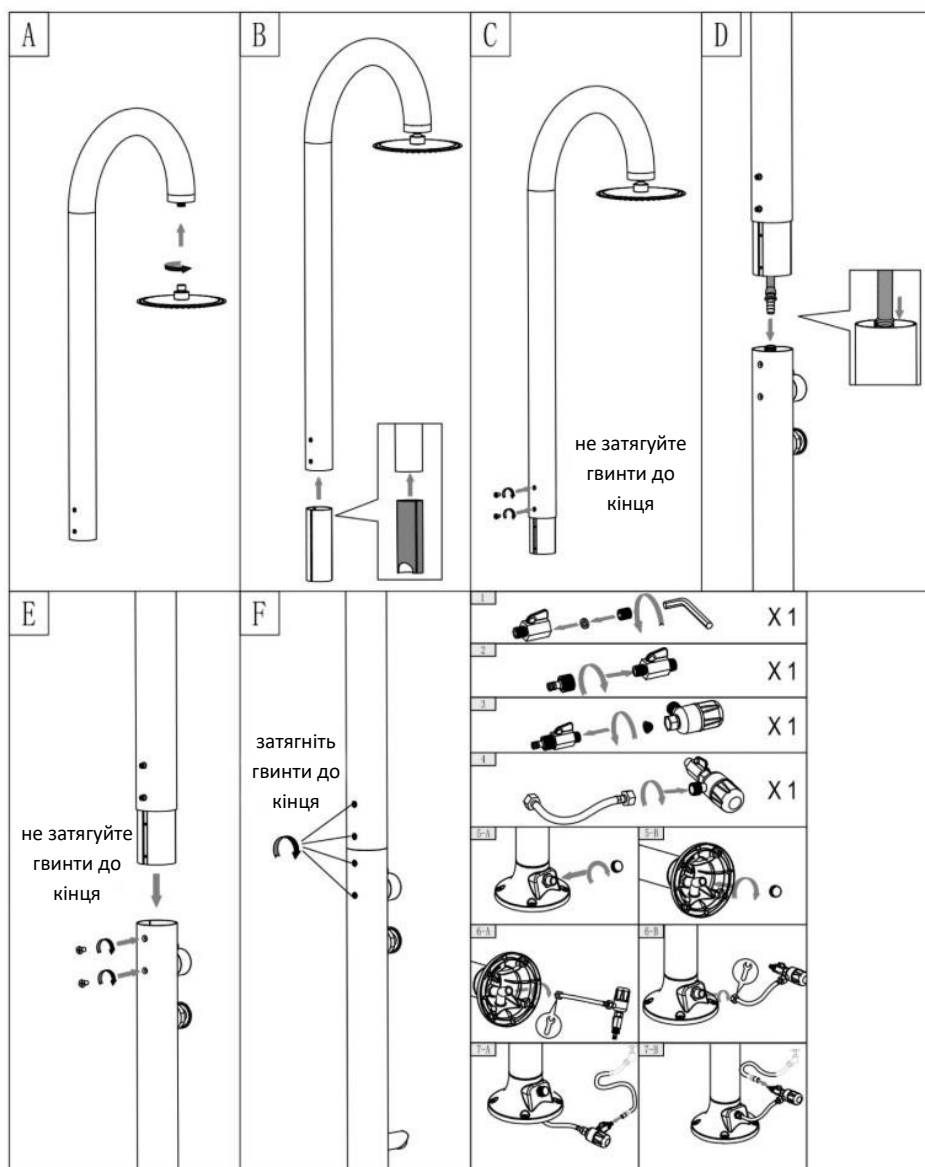
- Душову кабінку з душовою головою
- Монтажний комплект у комплекті з гвинтами
- 1 фільтр проти накипу
- 1 захисний мішок
- Інструкцію з експлуатації та технічного обслуговування
- 1 вхідний кран

### **1) Монтаж**

Монтаж повинен виконуватися кваліфікованим персоналом на міцній опорі, ідеально рівній та горизонтальній, здатній витримати вагу душової кабінки та запобігти її падінню.

Ми рекомендуємо не свердлити отвори безпосередньо в основі душової кабінки.

Дотримуйтесь наведених нижче схем для монтажу та складання:



## 2) Експлуатація

Душові кабінки особливо схильні до забруднення та утворення накипу, а в разі встановлення на відкритому повітрі — до впливу низьких температур у зимовий період.

- Рекомендується промити труби, пропускаючи воду щонайменше 5 хвилин, щоб видалити будь-які забруднення, що можуть бути в трубах. Переконайтеся, що витікає лише чиста вода без домішок.

- Щоб запобігти утворенню накипу, настійно рекомендується встановити фільтри від накипу, що входять до комплекту, на вході води та періодично чистити душову кабінку, форсунки та душову головку.

- Перед зимовим періодом або у разі тривалого невикористання рекомендується перекрити подачу води та повністю спорожнити душову кабінку. Також у зимовий період бажано розібрати душову кабінку та зберігати її в сухому місці, а також захищати душову кабінку відповідними чохлами або сумкою, що входить до комплекту.

## 3) Чищення

- Щоб запобігти утворенню вапняних плям на зовнішній поверхні душової кабінки, просто протріть її вологою ганчіркою з милом, змийте та висушіть.
- Не використовуйте агресивні або абразивні миючі засоби, а також ті, що містять спирт, соляну або фосфорну кислоту.
- НЕ ВИКОРИСТОВУЙТЕ СІЛЬ АБО АНТИФРИЗ У ВОДІ ДЛЯ ЗАПОБІГАННЯ ЗАМЕРЗАННЮ. ЦЕ ПРИЗВЕДЕ ДО АНУЛЮВАННЯ ГАРАНТІЇ НА ПРОДУКТ.

## 4) Гарантія

Застосовуються положення, що діють у Європейському Союзі.

На душові кабінки SINED надається 2-річна гарантія з дати придбання на дефекти матеріалів та виготовлення.

- Гарантія не поширюється на деталі, що піддаються зносу, включаючи змішувачі, душові головки, крани тощо.
- Гарантія не поширюється на пошкодження, спричинені неправильним монтажем, неналежним використанням та неправильним доглядом (наприклад, використанням невідповідних миючих засобів).
- Пошкодження, що виникли внаслідок використання неоригінальних запасних частин, не покриваються гарантією.
- Гарантія не поширюється на пошкодження, що виникли внаслідок робіт, виконаних неспеціалізованими технічними працівниками.
- Пошкодження, спричинені морозом, вапняним нальотом або іншими забрудненнями всередині душової кабінки, не покриваються гарантією.

У разі виникнення проблем, що покриваються гарантією, товар необхідно повернути продавцю.

- Товар повинен бути ретельно упакований та укомплектований усіма деталями та аксесуарами;
- Необхідно детально описати причину повернення та надати підтвердження покупки (рахунок-фактуру або чек);
- Витрати на зворотну доставку несе покупець;
- Повернений товар буде перевірено продавцем та відремонтовано або замінено на його розсуд.

## NÁVOD K POUŽITÍ A ÚDRŽBĚ

Tento návod je nedílnou součástí zakoupeného výrobku. Obsahuje důležité informace týkající se instalace a používání výrobku. Před použitím výrobku si pečlivě přečtěte tento návod, zejména bezpečnostní upozornění. Nedodržení pokynů a varování může vést k vážnému zranění osob a poškození výrobku. Uvedené pokyny vycházejí z norem a předpisů platných v Evropské unii. V ostatních zemích se řiďte příslušnými předpisy. Pokyny si uschovejte pro budoucí potřebu a předávejte je třetím osobám.

## URČENÉ POUŽITÍ

Sprcha se studenou vodou je určena pro vnitřní i venkovní použití. Tento výrobek používejte pouze tak, jak je popsáno v pokynech. Jakékoli jiné použití může způsobit škodu na majetku nebo dokonce zranění. Tento výrobek není hračka. Výrobce ani prodejce nenesou žádnou odpovědnost za škody vzniklé v důsledku nesprávného použití nebo použití v rozporu s uvedeným účelem.

## Bezpečnostní varování

Pečlivě si přečtěte a dodržujte všechna varování a pokyny. Nedodržení těchto pokynů může vést ke škodám na majetku, vážnému zranění nebo dokonce ke smrti. Tato varování, pokyny a bezpečnostní opatření týkající se výrobku pokrývají mnoho, ale ne všechna možná nebezpečí a rizika. Doporučujeme vám postupovat opatrně a správně vyhodnotit všechny nebezpečné situace. Nesprávné použití výrobku může také vést ke smrti.

Pozor! Veškeré opravy musí provádět pouze kvalifikovaný personál, aby se předešlo možným nebezpečím. V případě potřeby kontaktujte kvalifikovaného technika. V případě oprav provedených vlastními silami, nesprávné instalace nebo nesprávného použití zaniká odpovědnost a nárok na záruku. K opravám smí být použity pouze náhradní díly, které odpovídají původním údajům o výrobku.

**VAROVÁNÍ!** Nebezpečí pro děti a osoby se sníženými fyzickými, smyslovými nebo duševními schopnostmi nebo s nedostatkem zkušeností a znalostí: Děti si s tímto výrobkem nesmí hrát. Čištění nesmí provádět děti ani osoby se sníženými fyzickými, smyslovými nebo duševními schopnostmi.

**POZNÁMKA:** Riziko poškození! Výrobek může být poškozen nesprávným používáním.

## Kontrola obsahu

**VAROVÁNÍ!** Nebezpečí poškození výrobku! Pokud je obal otevřen ostrým nožem nebo jiným špičatým nástrojem bez náležité opatrnosti, může dojít k poškození obsahu. Při otevírání obalu proto buďte opatrní:

- Vyjměte výrobek z obalu
- Zkontrolujte obsah balení
- Zkontrolujte, zda je výrobek a jeho jednotlivé součásti neporušené a nepoškozené. Pokud tomu tak není, výrobek nepoužívejte a neprodleně kontaktujte prodejce.

## Balení obsahuje:

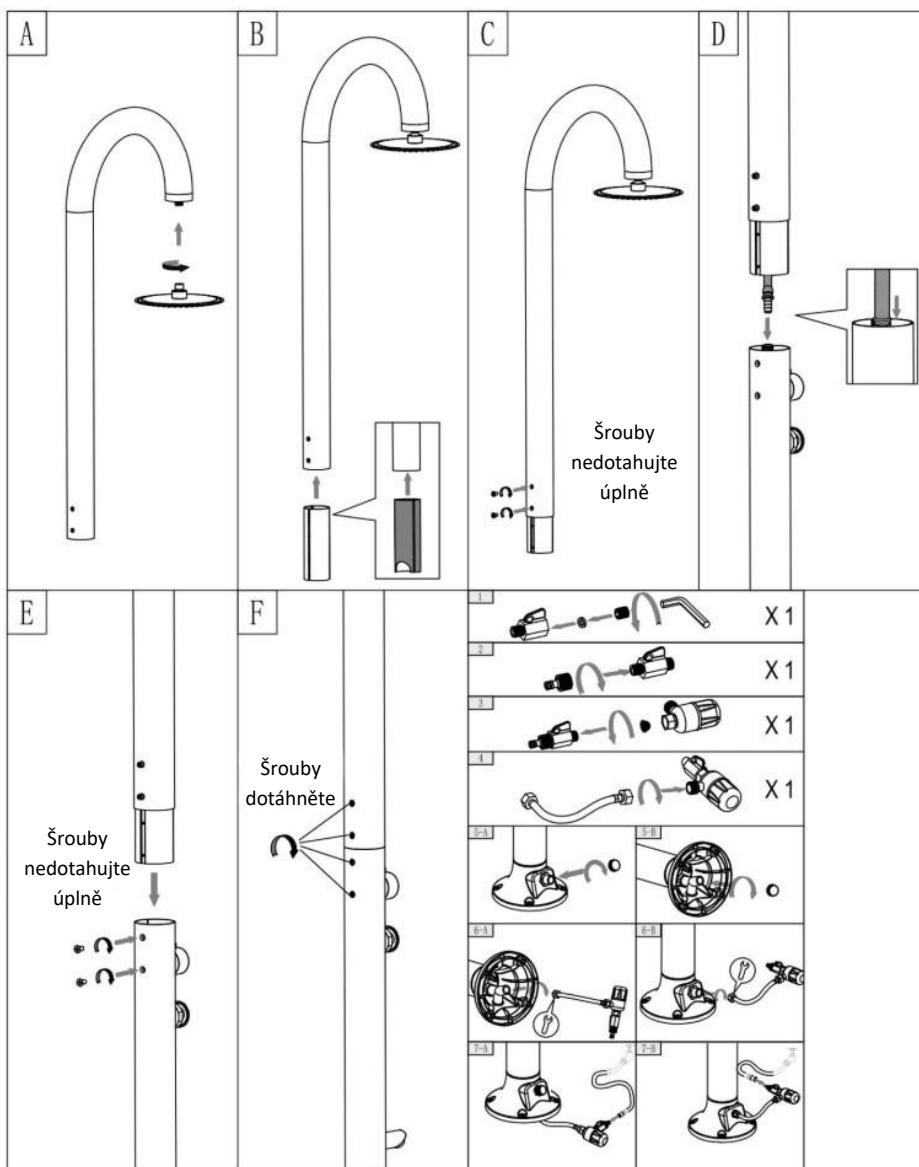
- Sprchu se sprchovou hlavicí
- Montážní sadu včetně šroubů
- 1 filtr proti vodnímu kameni
- 1 ochranný obal
- Návod k použití a údržbě
- 1 přívodní kohoutky

## 1) Instalace

Instalaci musí provést kvalifikovaný personál na pevném podkladu, který je dokonale rovný a vodorovný, schopný unést hmotnost sprchy a zabránit jejímu pádu.

Doporučujeme nevrátat přímo skrz otvory ve spodní části sprchy.

Při instalaci a montáži postupujte podle níže uvedených schémat:



## 2) Použití

Sprchy jsou obzvláště náchylné k nečistotám a vodnímu kameni a, pokud jsou instalovány venku, k nízkým teplotám v zimním období.

- Doporučuje se propláchnout potrubí puštěním vody po dobu alespoň 5 minut, aby se odstranily případné nečistoty, které se v potrubí mohou nacházet. Ujistěte se, že vytéká pouze čistá voda bez nečistot.

- Aby se zabránilo tvorbě vodního kamene, důrazně doporučujeme nainstalovat dodané filtry proti vodnímu kameni na přívod vody a pravidelně čistit sprchu, trysky a sprchovou hlavici.

- Před zimním obdobím nebo v případě delšího nepoužívání se doporučuje uzavřít přívod vody a sprchu zcela vyprázdnit. Během zimního období je také vhodné sprchu demontovat a uložit na suchém místě a chránit ji vhodnými kryty nebo dodaným obalem.

## 3) Čištění

- Abyste zabránili tvorbě vodního kamene na vnějším povrchu sprchy, jednoduše ji otřete vlhkým hadříkem namočeným v mýdlové vodě, opláchněte a osušte.

- Nepoužívejte agresivní nebo abrazivní čisticí prostředky ani prostředky obsahující alkohol, kyselinu chlorovodíkovou nebo kyselinu fosforečnou.
- **NEPOUŽÍVEJTE DO VODY SŮL NEBO NEMRZLOU SMĚS, ABYSTE ZABRÁNILI ZAMRZNUTÍ. TÍM BY DOŠLO K ZRUŠENÍ ZÁRUKY NA VÝROBEK.**

## 4) Záruka

Platí ustanovení platná v Evropském společenství.

Na sprchy SINED se poskytuje dvouletá záruka od data zakoupení na vady materiálu a zpracování.

- Záruka se nevztahuje na součásti podléhající opotřebení, včetně směšovačů, sprchových hlavíc, kohoutků atd.
  - Záruka se nevztahuje na škody způsobené nesprávnou montáží, nesprávným používáním a nesprávnou údržbou (např. použitím nevhodných čisticích prostředků).
  - Záruka se nevztahuje na škody vzniklé v důsledku použití neoriginálních náhradních dílů.
  - Záruka se nevztahuje na škody vzniklé v důsledku prací, které nebyly provedeny specializovanými technikami.
  - Záruka se nevztahuje na škody způsobené mrazem, vodním kamenem nebo jinými nečistotami uvnitř sprchy.
- V případě problémů krytých zárukou musí být výrobek vrácen prodejci.
- Výrobek musí být pečlivě zabalen a musí obsahovat všechny jeho části a příslušenství;
  - Musí být podrobně popsán důvod vrácení a předložen doklad o koupi (faktura nebo účtenka);
  - Náklady na vrácení zboží hradí kupující;
  - Vrácený výrobek bude zkontrolován prodejcem a opraven nebo vyměněn podle jeho výhradního uvážení.

Produzione: Starmatrix Group Inc.

Indirizzo: 253 Mengxi Road

Zhenjiang, Jiangsu, CHINA

Made in China Importato in Italia da M.P.C. srl - Via Tortona, 21 - 20126 Milano Italia

Tel. (+39) 0221117815 / [info@sineditalia.com](mailto:info@sineditalia.com) / [www.sineditalia.it](http://www.sineditalia.it)

Il marchio SINED e il logo SINED sono registrati da SINED VENTAS ONLINE S.L.U. EUTM 018196373